

# Scuola Statale Secondaria di I Grado

## "Dante Alighieri" di Selargius

e il

Istituto Comprensivo "Monte Moro Di S. Saso" 07100 - Selargius
10 FEB. 2015
FASC. N. 905 TIT. C. CL. FASC. ....

Comune di Selargius

# CONCORSO MUSICALE NAZIONALE "KELLARIOUS"

II edizione

**CITTÁ DI SELARGIUS**

### Direzione Artistica

Paola Peddis (Docente di chitarra Scuola Dante Alighieri)

### Comitato Organizzatore

Massimo Siddi (Dirigente Scolastico Scuola Dante Alighieri)

Francesca De Santis (Docente di pianoforte)

Alessandra Casula (Docente di violino)

Paola Peddis (Docente di chitarra)

Lucia Satta (Docente di flauto)

Fidia Scanu Direttore SGA e coordinamento personale A.T.A.

Personale amministrativo e ausiliare

Pierfranco Vidili (Primo collaboratore del D.S.) Supporto tecnico

Attilio Ugas (Docente educazione musicale, responsabile sito web) Supporto tecnico

Ignazia Vincis (Docente di Lettere, Collaboratrice del D.S.) Coordinamento docenti collaboratori

Genitori degli alunni della Scuola Media "Dante Alighieri"

Staff ex allievi

## **Regolamento**

### **Art. 1**

La Scuola Media "Dante Alighieri", unitamente al Comune di Selargius, promuove e organizza la seconda edizione del concorso musicale nazionale "Kellarious" Città di Selargius, che si svolgerà nei giorni **19, 20, 21 e 22 Maggio 2015**.

### **Art. 2**

Al concorso sono ammessi gli allievi di tutte le scuole medie ad indirizzo musicale del territorio nazionale, regolarmente iscritti per l'anno scolastico 2014/2015, gli ex allievi licenziati dalla scuola media nei due anni precedenti, nonché i cori polifonici operanti presso scuole di qualunque ordine e grado.

### **Art. 3**

La Giuria sarà composta da musicisti e docenti di strumento provenienti da Scuole ad Indirizzo Musicale, Scuole Civiche di Musica e Conservatori, i quali non avranno diritto di voto qualora avessero rapporti didattici con i concorrenti.

### **Art. 4**

Il giudizio della commissione è insindacabile, inappellabile e definitivo. Nel formulare il giudizio le Commissioni esaminatrici terranno conto soprattutto dei seguenti criteri:

1. Correttezza, precisione e continuità di esecuzione.
2. Dinamica, fraseggio ed espressività.
3. Qualità del suono e intonazione.
4. Capacità comunicativa.
5. Repertorio adeguato e coerente con l'anno di studio.

### **Art. 5**

Tutte le prove sono aperte al pubblico. Nel caso di riprese televisive o radiofoniche delle prove del concorso i candidati non avranno alcun diritto a richiedere compensi all'organizzazione dello stesso o all'Ente emittente. Il materiale video e audio potrà essere utilizzato per scopi informativi. (D.L.vo 196-2003).

### **Art. 6**

Tutte le spese di viaggio, vitto e alloggio sono a carico dei partecipanti. L'organizzazione fornirà un elenco di hotel e ristoranti operanti sul territorio.

## Art. 7

Il concorso si articola in **12 sezioni**, ognuna delle quali (ad eccezione delle sezioni I, L, M, N) è suddivisa in **tre categorie**:

- ✓ **Sezione A:** Solisti di Pianoforte Cat. A1 Allievi di prima media. Cat. A2 Allievi di seconda. Cat. A3 Allievi di terza.
- ✓ **Sezione B:** Solisti di Chitarra Cat. B1 Allievi di prima media. Cat. B2 Allievi di seconda. Cat. B3 Allievi di terza.
- ✓ **Sezione C:** Fiati Solisti Cat. C1 Allievi di prima media. Cat. C2 Allievi di seconda. Cat. C3 Allievi di terza.
- ✓ **Sezione D:** Archi Solisti Cat. D1 Allievi di prima media. Cat. D2 Allievi di seconda. Cat. D3 Allievi di terza.
- ✓ **Sezione E:** Solisti di Strumento non contemplato nelle sezioni precedenti. Cat. E1 Allievi di prima media. Cat. E2 Allievi di seconda media. Cat. E3 Allievi di terza media.
- ✓ **Sezione F:** Pianoforte a quattro mani. Cat. F1 Allievi di prima media. Cat. F2 Allievi di seconda. Cat. F3 Allievi di terza.
- ✓ **Sezione G:** Duo (qualsiasi formazione). Cat. G1 Allievi di prima media. Cat. G2 Allievi di seconda. Cat. G3 Allievi di terza.
- ✓ **Sezione H:** Dal Trio al Quintetto (qualsiasi formazione). Cat. H1 Allievi di prima media. Cat. H2 Allievi di seconda. Cat. H3 Allievi di terza.
- ✓ **Sezione I:** Gruppi strumentali da 6 a 13 elementi (qualsiasi formazione).
- ✓ **Sezione L:** Orchestre (dai 14 elementi in su. Unito all'orchestra potrà essere anche il coro ma il numero di strumentisti non dovrà essere inferiore ai 14 elementi). Possono concorrere in questa sezione anche orchestre i cui elementi provengono da diverse scuole fino a un massimo di 80 componenti.
- ✓ **Sezione M:** Cori soli (anche provenienti da scuole che non siano ad indirizzo musicale di qualsiasi ordine e grado).
- ✓ **Sezione N:** ex allievi (solisti di tutti gli strumenti) purché licenziati in un corso ad indirizzo musicale non prima del giugno 2013.

## Art. 8

I concorrenti delle categorie C, D, E e N possono scegliere se presentare un brano per strumento solo o per strumento solista con accompagnamento, nel qual caso devono provvedere autonomamente all'accompagnatore. Solo per le suddette categorie (C,D,E,N) è prevista la figura dell'accompagnatore.

Nella sezione L sarà possibile, per gli Istituti Comprensivi, utilizzare per il coro anche allievi della Scuola Primaria dell'Istituto stesso. Per la sola sezione M, i cori possono usufruire di un accompagnatore o di basi musicali registrate.

### **Art. 9**

Nella sezione L possono partecipare un massimo di 4 ex allievi, purché licenziati non prima del giugno 2013.

### **Art. 10**

Il programma è a **libera scelta** per tutte le categorie, e dovrà avere per le prime classi la durata massima di 5 min.; per le classi seconde la durata massima di 7 min.; per le classi terze la durata massima di 10 min.

Per le sezioni E e I, la durata massima consentita è di 10 minuti, mentre per le sezioni L e M è di 15 minuti.

### **Art. 11**

Prima dell'inizio della prova ogni concorrente dovrà presentare alla commissione due copie dei brani eseguiti, una delle quali verrà allegata agli atti del concorso.

### **Art. 12**

Le domande d'iscrizione dovranno **pervenire a mezzo posta elettronica certificata entro e non oltre il 31 Marzo 2015** al seguente indirizzo e-mail: [camm123007@pec.istruzione.it](mailto:camm123007@pec.istruzione.it)

-scheda di iscrizione secondo modello allegato con l'indicazione di un nominativo di un docente referente;

-elenco partecipanti con categorie, sezioni e totale quote di iscrizione secondo il modello allegato;

-certificato di frequenza del corso musicale (anche cumulativo) rilasciato dalla scuola di appartenenza. I partecipanti alla SEZ. N dovranno presentare un'autocertificazione che attesti l'anno di licenza di III Media -liberatoria per eventuali riprese audio- video e / o fotografiche secondo modello allegato;

-ricevuta del **versamento effettuato su conto Tesoreria Unica n. 0310549**

**Per la sola categoria N il versamento dovrà essere effettuato su c/c bancario:**

Banco di Sardegna, filiale di Selargius

**IBAN: IT 67S010154410000000021412**

Beneficiario: Scuola Secondaria di I Grado Dante Alighieri Selargius

### **Quote di iscrizione:**

**€ 13,00** per ciascun alunno partecipante alle Sezioni A, B, C, D, E, N.

**€ 9,00** per ciascun alunno partecipante alle sezioni F, G.

**€ 7,00** per ciascun alunno partecipante alle sezioni H e I.

**€ 5,00** per ciascun alunno partecipante alle sezioni L e M.

#### **Art. 13**

Il calendario del concorso sarà pubblicato online all'indirizzo

**www.scuolamediaalighieriselargius.gov.it** non appena sarà completo il quadro delle iscrizioni. Comunicazione del calendario verrà comunque inviata via mail ai docenti referenti. Qualunque esigenza relativa agli orari dovrà essere tempestivamente comunicata agli organizzatori.

**Per ricevere informazioni** è possibile contattare i docenti di strumento

- al numero della scuola (070844138) il martedì e il giovedì dalle 14.00 alle 18.00;
- ai numeri: 3495774936; 3288739380; 3384311272;
- agli indirizzi di posta elettronica: frandesantis@tiscali.it; lucisatt@tiscali.it; peddispaola@tiscali.it; alca68@hotmail.it

#### **Art. 14**

In caso di mancata partecipazione la quota di iscrizione non potrà essere rimborsata. Inoltre, essendo ammessa l'iscrizione di uno stesso concorrente a più sezioni, la quota d'iscrizione deve essere ripetuta. Nel caso in cui un alunno partecipi a più di due sezioni o categorie, dovrà pagare solo la quota relativa alle sezioni contrassegnate dalle prime due lettere dell'alfabeto (es. se si partecipa alle categorie A1, F1, H, M, si verserà solo la quota relativa alle categorie A1 e F1).

#### **Art. 15**

Nelle sezioni F, G, H, è possibile presentare formazioni composte da alunni di diverse classi, nel qual caso il gruppo verrà iscritto nella categoria relativa alla classe frequentata dall'alunno più grande.

#### **Art. 16**

Per la sezione L l'organizzazione del Concorso mette a disposizione dei concorrenti i seguenti strumenti e accessori:

**un pianoforte verticale, un pianoforte digitale; una batteria base; una coppia di Congas; 30 leggii; impianto di amplificazione generale con microfonatura panoramica.**

#### **Art. 17**

La prova di esecuzione è unica. La valutazione della giuria sarà espressa in centesimi :

votazione 100/100 primo premio assoluto

votazione 95/99 primo premio

votazione 90/94 secondo premio

votazione 85/89 terzo premio

votazione 80/84 quarto premio

Per l'assegnazione dei primi premi assoluti è prevista un'ulteriore audizione dei concorrenti che hanno riportato un punteggio superiore ai 97/100. Tale audizione si terrà nella mattinata del giorno delle premiazioni.

## **Premi.**

Ai primi assoluti di ogni categoria delle sezioni A, B, C, D, E, N, borsa di studio di € 100,00, diploma e targa.

Ai primi assoluti di ogni categoria delle sezioni F, G, H, borsa di studio di € 150,00, diploma e targa.

Nelle sezioni A, B, C, D, E, F, G, H, N i primi premi riceveranno diploma e medaglia; i secondi, terzi e quarti premi riceveranno il diploma di merito.

Per la sezione I il gruppo primo classificato riceverà una borsa di studio pari a € 500,00; nella sezione M il coro primo classificato riceverà il premio di € 500,00.

Nella sezione L sono previste tre borse di studio: orchestra prima classificata € 700,00; seconda classificata € 450,00; terza classificata € 300,00.

Per i premi con borsa di studio non sono previsti ex-aequo.

Inoltre verrà stilata una graduatoria delle scuole partecipanti, ottenuta sommando i punteggi conseguiti relativamente ai primi assoluti, primi e secondi premi. Sono previste tre borse di studio:

Scuola prima classificata € 1000,00; seconda classificata € 700,00; terza classificata € 500,00.

La scuola organizzatrice non concorrerà al conseguimento della suddetta borsa di studio.

### **Art. 18**

Al termine di ogni giornata verranno premiati i concorrenti e le formazioni fino al quintetto che avranno riportato una votazione fino a 97/100. Nel corso della cerimonia di chiusura prevista per il giorno 22 maggio, verranno premiati i solisti con votazione da 98 a 100, i primi assoluti delle categorie F, G, H, le borse di studio per le sezioni I, L, M nonché le prime tre scuole classificate.

### **Art. 19**

In caso di necessità il Comitato Organizzatore si riserva di apportare modifiche al presente regolamento informando tempestivamente le scuole partecipanti.

### **Art. 20**

L'organizzazione non si assume la responsabilità di rischi o danni di qualsiasi natura che riguardino i concorrenti, gli accompagnatori, il materiale e gli strumenti durante lo svolgimento delle prove inerenti al concorso.

### **Art. 21**

L'iscrizione al concorso comporta l'accettazione incondizionata del presente regolamento e delle eventuali modifiche apportate dalla direzione artistica. Per quanto non stabilito dal presente regolamento, competente a decidere sarà il Comitato Organizzatore del Concorso.



## Dal Regolamento del Concorso Kellarious

### Art. 1

La Scuola Media "Dante Alighieri", unitamente al Comune di Selargius, promuove e organizza la seconda edizione del Concorso Musicale Nazionale "Kellarious" Città di Selargius, che si svolgerà nei giorni 19, 20, 21 e 22 Maggio 2015.

### Art. 7

Il concorso si articola in 12 sezioni, ognuna delle quali (ad eccezione delle sezioni I, L, M, N) è suddivisa in tre categorie:

Sezione A: Solisti di Pianoforte Cat. A1 A2 A3

Sezione B: Solisti di Chitarra Cat. B1 Cat. B2 Cat. B3

Sezione C: Flauti Solisti Cat. C1 Cat. C2 Cat. C3

Sezione D: Archi Solisti Cat. D1 Cat. D2 Cat. D3

Sezione E: Solisti di Strumento non contemplato nelle sezioni precedenti. Cat. E1. Cat. E2 media. Cat. E3

Sezione F: Pianoforte a quattro mani. Cat. F1 Cat. F2 Cat. F3

Sezione G: Duo (qualsiasi formazione). Cat. G1 Cat. G2. Cat. G3

Sezione H: Dal Trio al Quintetto (qualsiasi formazione). Cat. H1. Cat. H2. Cat. H3

Sezione I: Gruppi strumentali da 6 a 13 elementi (qualsiasi formazione).

Sezione L: Orchestre (dai 14 elementi in su. Unito all'orchestra potrà essere anche il coro ma il numero di strumentisti non dovrà essere inferiore ai 14 elementi). Possono concorrere in questa sezione anche orchestre i cui elementi provengono da diverse scuole fino a un massimo di 80 componenti.

Sezione M: Cori soli (anche provenienti da scuole che non siano ad indirizzo musicale di qualsiasi ordine e grado).

Sezione N: ex allewi (solisti di tutti gli strumenti) purché licenziati in un corso ad indirizzo musicale non prima del giugno 2013.

### Art. 10

Il programma è a libera scelta per tutte le categorie, e dovrà avere per le prime classi la durata massima di 5 min.; per le classi seconde la durata massima di 7 min.; per le classi terze la durata massima di 10 min.

Per le sezioni E e I, la durata massima consentita è di 10 minuti, mentre per le sezioni L e M è di 15 minuti.

### Art. 12

Quote di iscrizione:

€ 13,00 per ciascun alunno partecipante alle Sezioni A, B, C, D, E, N.

€ 9,00 per ciascun alunno partecipante alle sezioni F, G.

€ 7,00 per ciascun alunno partecipante alle sezioni H e I.

€ 5,00 per ciascun alunno partecipante alle sezioni L e M.

### Art. 17

Premi

Ai primi assoluti di ogni categoria delle sezioni A, B, C, D, E, N, borsa di studio di € 100,00, diploma e targa.

Ai primi assoluti di ogni categoria delle sezioni F, G, H, borsa di studio di € 150,00, diploma e targa.

Nelle sezioni A, B, C, D, E, F, G, H, N i primi premi riceveranno diploma e medaglia; i secondi, terzi e quarti premi riceveranno il diploma di merito.

Per la sezione I il gruppo primo classificato riceverà una borsa di studio pari a € 500,00; nella sezione M il coro primo classificato riceverà il premio di € 500,00.

Nella sezione L sono previste tre borse di studio: orchestra prima classificata € 700,00; seconda classificata € 450,00; terza classificata € 300,00.

Per i premi con borsa di studio non sono previsti ex-aequo.

Inoltre verrà stilata una graduatoria delle scuole partecipanti, ottenuta sommando i punteggi conseguiti relativamente ai primi assoluti, primi e secondi premi. Sono previste tre borse di studio:

Scuola prima classificata € 1000,00; seconda classificata € 700,00; terza classificata € 500,00.

La scuola organizzatrice non concorrerà al conseguimento della suddetta borsa di studio.

### Art. 18

Al termine di ogni giornata verranno premiati i concorrenti e le formazioni fino al quintetto che avranno riportato una votazione fino a 97/100. Nel corso della cerimonia di chiusura prevista per il giorno 22 maggio, verranno premiati i solisti con votazione da 85 a 100, i primi assoluti delle categorie F, G, H, le borse di studio per le sezioni I, L, M nonché le prime tre scuole classificate.

Dopo la buona riuscita della prima edizione del Concorso Musicale Kellarious la "Dante Alighieri" di Selargius si ripropone a riproporre la manifestazione dedicata alle Scuole secondarie di primo grado ad Indirizzo Musicale, con "intento, sempre, di potenziare l'interazione tra la scuola e il mondo esterno e di fornire a docenti e allievi preziose opportunità di incontro, confronto, crescita musicale e umana, nonché di intensificare la passione per la musica e l'impegno dei nostri ragazzi. Crediamo, infatti, che la musica nelle sue varie forme sia un vero e proprio vivaio di risorse che va maggiormente conosciuto, vissuto e condiviso. Nella precedente edizione questo evento ha evidenziato l'alto livello delle performance relative alle diverse categorie e sezioni, la varietà degli organici strumentali e vocali, l'originalità di molti lavori che hanno testimoniato l'impegno profuso dagli alunni nonché la laboriosità, la passione, le capacità didattiche dei docenti e la crescente sensibilità nei confronti delle attività educative musicali dimostrata dai Dirigenti scolastici di tutte le scuole partecipanti. L'atmosfera che si è creata nelle giornate della prima edizione del concorso è stata festosa: incontro anche grazie all'impegno profuso da tutti coloro che, come volontari, ci hanno aiutato a superare i tanti logistici e le difficoltà che sempre accompagnano l'esorcio di un evento come questo. Questo risultato e le numerose attestazioni di riconoscimento espresse dagli stessi partecipanti, ci hanno convinto a perseguire nei nostri intenti, per vivere soprattutto la musica come linguaggio universale, integrabile e socializzante, di autorevolezza e non di autorevolezza; più che stimolare accessi confronti vorremmo che si valorizzasse l'impegno di ognuno e produrre emozioni sempre gioiose e positive. Anche quest'anno gli alunni partecipanti potranno assaporare l'emozione di esibirsi a rispetto di esperti in campo musicale che esprimeranno un giudizio che possa offrire ulteriori spunti formativi. Vi aspettiamo dunque numerosi alla seconda edizione del Concorso Musicale Kellarious.

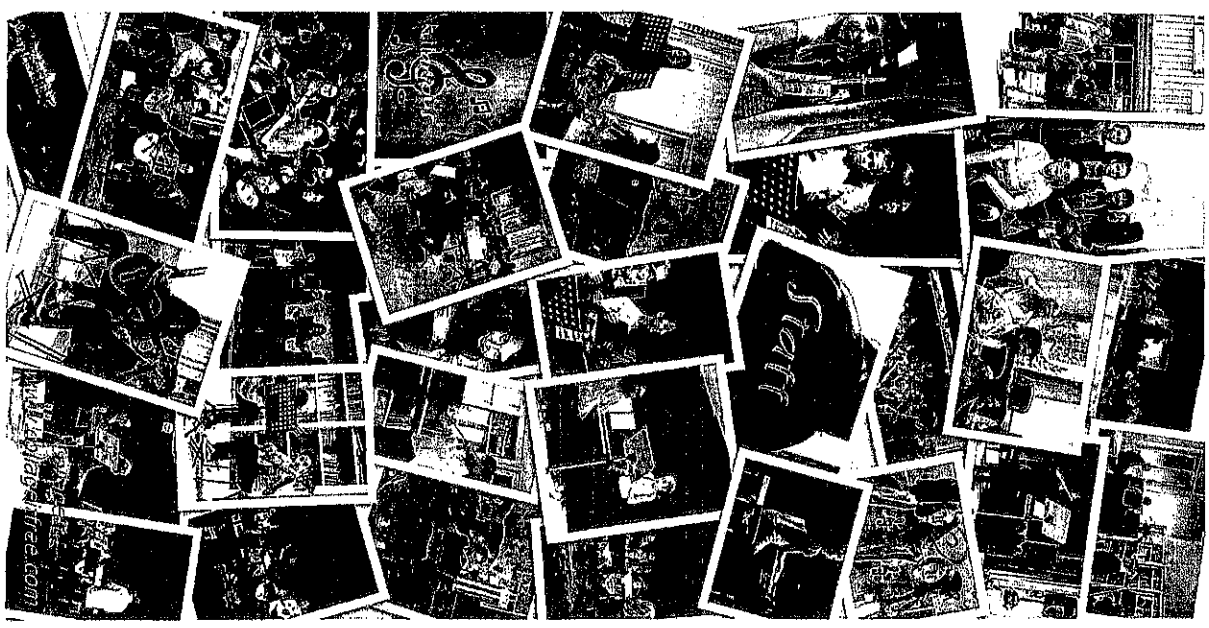
**1° CONCORSO MUSICALE "KELLARIOUS" 2013**

**CITTA' DI SELARGIUS**

**ALBO D'ORO - PRIMI PREMI ASSOLUTI**

SEZIONE A - SOLISTI PIANOFORTE	
LABRINI	CHIARA
3	GALA
	LUCIA
	SEZIONE B - SOLISTI CHITARRA
3	LEONARDO
	GIORGIA
	GIANCARLO
	SEZIONE C - SOLISTI FLAUTI
3	VERONICA
	CATERINA
	EMANUELE
	SEZIONE D - SOLISTI ARCHI
3	CAMILLA
	FEDERICO
	GABRIELE
	SEZIONE E - SOLISTI PERCUSSIONI
3	SARA
	SEZIONE F - PIANOFORTE 4/8 MANI
	TUDINO ALESSIA
	MISTRETTA FABIO
	SEZIONE G - DUO
	PISANO FEDERICA
	MONVACO CATERINA
	MASCIA IRENE
	SEZIONE H - DAL TRIO AL QUINTETO
	TRIA ALESSIA - LODOLO VIOLA - SPRENGA GIOVANNI
	ANDRANILE - ORRU' SAMUELA - PIANI SOPHIA - XILABRA
	DI ANDREA - CIUCCU CRISTIAN - MELONI STEFANO
	REI ELIANA - TODDE LORENZO
	SEZIONE I - GRUPPI DA 6 A 18 ELEMENTI
	PRO 17 ELEMENTI
	SEZIONE L - ORCHESTRE
	SEZIONE M - EX ALLEVI
	SEZIONE N - EX ALLIEVI
	SEZIONE O - EX ALLIEVI
	SEZIONE P - EX ALLIEVI
	SEZIONE Q - EX ALLIEVI
	SEZIONE R - EX ALLIEVI
	SEZIONE S - EX ALLIEVI
	SEZIONE T - EX ALLIEVI
	SEZIONE U - EX ALLIEVI
	SEZIONE V - EX ALLIEVI
	SEZIONE W - EX ALLIEVI
	SEZIONE X - EX ALLIEVI
	SEZIONE Y - EX ALLIEVI
	SEZIONE Z - EX ALLIEVI

**KELLARIOUS 2013**



**CONCORSO KELLARIOUS**

**19-20-21-22 MAGGIO 2015**



II EDIZIONE DEL CONCORSO MUSICALE NAZIONALE  
"Kellarious" citta' di Selargius

19 - 20 -21 - 22 Maggio 2015

**SCHEDA D'ISCRIZIONE**

Scuola.....

Città..... Prov..... Cap.....

Via..... n.....

Tel. ....; e.mail .....

.....

. E mail docente referente.....

.....

.....

.....

Dichiaro di accettare incondizionatamente le norme del regolamento del Concorso a cui si riferisce la domanda e di autorizzare l'uso di materiale fotografico, video e audio perscopi informativi con esclusione dei dati personali

(D.L.vo 196/2003).

Data.....

Firma del Dirigente Scolastico

.....

**I EDIZIONE DEL CONCORSO MUSICALE NAZIONALE**

**“Kellarious” citta’ di Selargius**

**19 – 20 -21 – 22 Maggio 2015**

**SCHEDA D’ISCRIZIONE CATEGORIE A B C D E F G H e N**

Scuola.....

Categoria .....

(nella colonna “altre sez.”indicare le altre sezioni alle quali l’alunno partecipa)

Cognome.....	Nome.....	strumento.....	classe.....	altre sez.....
Cognome.....	Nome.....	strumento.....	classe.....	altre sez.....
Cognome.....	Nome.....	strumento.....	classe.....	altre sez.....
Cognome.....	Nome.....	strumento.....	classe.....	altre sez.....
Cognome.....	Nome.....	strumento.....	classe.....	altre sez.....
Cognome.....	Nome.....	strumento.....	classe.....	altre sez.....
Cognome.....	Nome.....	strumento.....	classe.....	altre sez.....
Cognome.....	Nome.....	strumento.....	classe.....	altre sez.....
Cognome.....	Nome.....	strumento.....	classe.....	altre sez.....
Cognome.....	Nome.....	strumento.....	classe.....	altre sez.....

**SCHEDA D’ISCRIZIONE CATEGORIE I-M**

(Indicare il numero dei partecipanti per gruppo)

Categoria .....

.....

.....

Cartella attuale: **Posta in arrivo**[Esci](#)[Componi](#) [Indirizzi](#) [Cartelle](#) [Opzioni](#) [Ricerca](#) [Aiuto](#) [Calendario](#)[Lista messaggi](#) | [Non Letti](#) | [Cancella](#)[Precedente](#) | [Successivo](#) | [Inoltra](#) | [Inoltra come Allegato](#) | [Rispondi](#) | [Rispondi a tutti](#)**Oggetto:** CONCORSO MUSICALE KELLARIOUS**Da:** "Giorgi Antonella" <antonella.giorgi@istruzione.it>**Data:** Mar, 10 Febbraio 2015 10:45 am**A:** "Elenco scuole della Sardegna" <scuole-sardegna@istruzione.it> [\(di più\)](#)**Priorità:** Alta**Opzioni:** [Visualizza l'intestazione completa](#) | [Visualizza versione stampabile](#) | [Scarica come file](#) | [Add to Address Book](#)

Si trasmettono le note allegate inerenti l'oggetto.

**Allegati:**

<a href="#">BANDO KELLARIOUS.pdf</a>	<b>370 k</b> [ application/pdf ]	<b>BANDO KELLARIOUS.pdf</b>	<a href="#">Download</a>
<a href="#">BROCHURE.pdf</a>	<b>381 k</b> [ application/pdf ]	<b>BROCHURE.pdf</b>	<a href="#">Download</a>
<a href="#">SCHEDA D'ISCRIZIONE CONCORSO KELLARIOUS.pdf</a>	<b>264 k</b> [ application/pdf ]	<b>SCHEDA D'ISCRIZIONE CONCORSO KELLARIOUS.pdf</b>	<a href="#">Download</a>

[Cancella & Precedente](#) | [Cancella & Successivo](#)Sposta in: